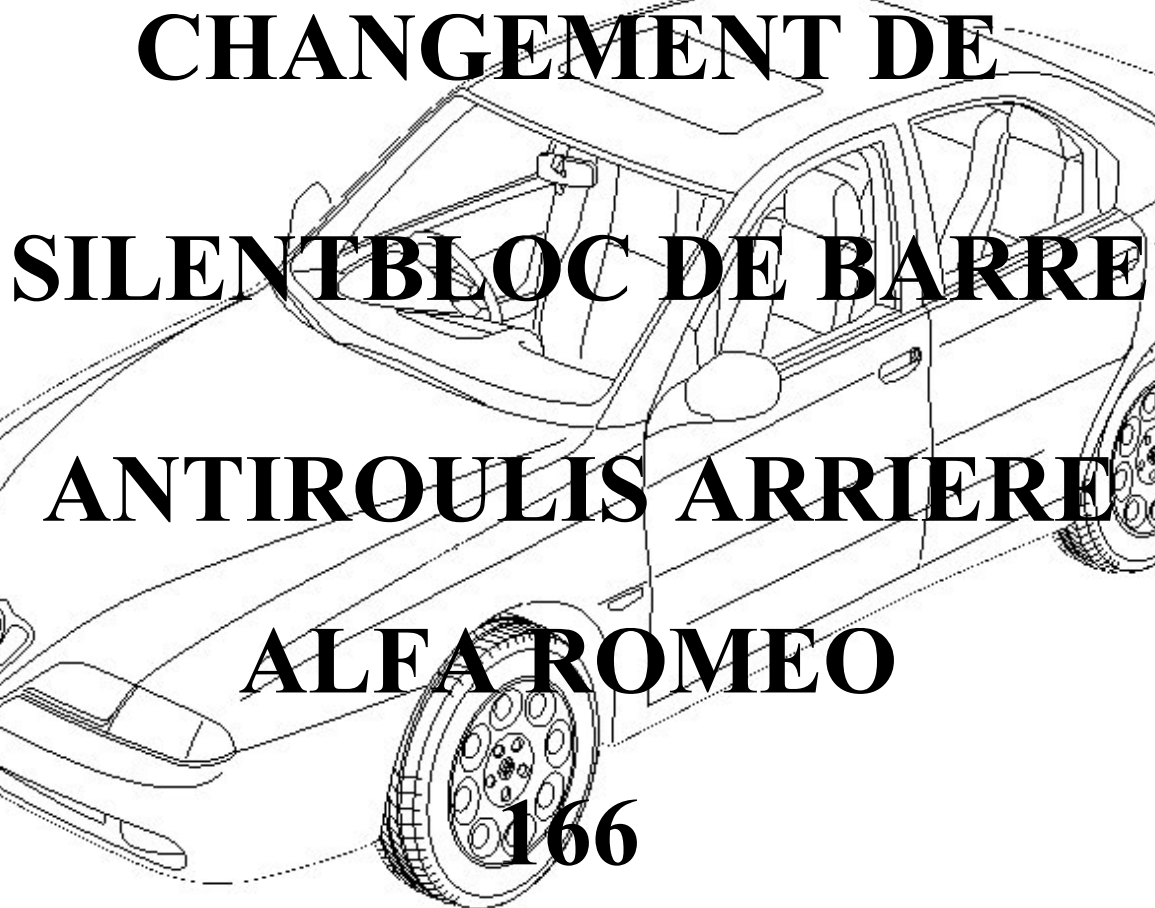




AUVERGNALFA

A detailed line drawing of an Alfa Romeo 166 sedan, shown from a front three-quarter perspective. The car is depicted with fine lines, highlighting its aerodynamic shape, multi-spoke alloy wheels, and sunroof.

**CHANGEMENT DE
SILENTBLOC DE BARRE
ANTIROULIS ARRIERE
ALFA ROMEO
166**

AUVERGNALFA

Outillages Spécifiques nécessaires

NEANT

Les pièces changées 2



SILENTBLOCKS

Kit de 2 Silent blocs pour réparation de la barre stabilisatrice arrière pour Alfa Roméo 166
Diamètre 19.5 pour barre de 20 référence SILENTBLOCKS.COM : **AR001248** (45.00€ TTC)

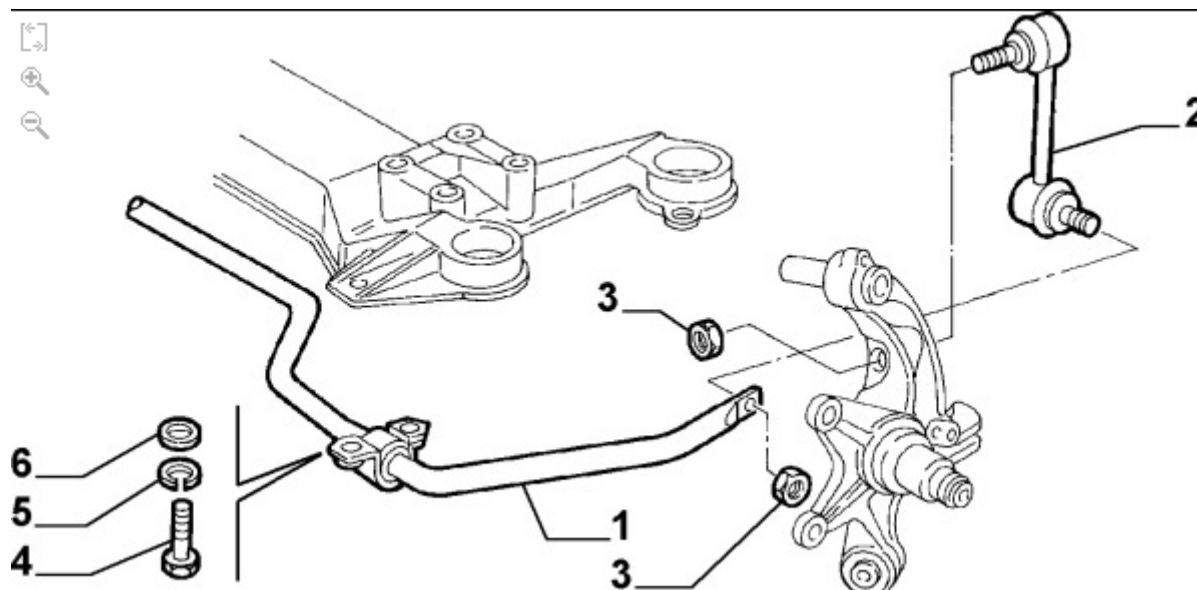


ATTENTION :

Quand la barre stabilisatrice est endommagée (voir figure), il est recommandé de remplacer la barre stabilisatrice complète et pas juste les silentblocs

AUVERGNALFA

Rep 1 - BARRE STABILISATRICE ARRIERE – 60659291 (185.65€ HT)



Véhicules compatibles

M1 - M:2000 T.S. 16V CF2
M2 - M:2000 T.S. 16V CF3
M5 - M:2000 TB V6 12V
M10 - M:2500 V6 24V
M11 - M:2500 V6 24V CF3
M18 - M:3000 V6 24V CF3 C.A. (BRASIL)
V2 - V:FL 03 PROGRESSION

M15 - M:3000 V6 24V
M17 - M:3000 V6 24V CF3
M20 - M:2400 JTD CF2 140HP/103KW
M21 - M:2400 JTD CF3 140 CV/103KW
M22 - M:2400 JTD CF3 150 CV/110KW

M25 - M:2400 JTD 20V 175HP/129KW MECH. TRANSM.
M26 - M:2400 JTD 20V 175HP /129KW AUTOM. TRANSM.
M27 - M:2400 JTD CF3 20V CM 163HP/122KW DETUNED BELG
M28 - M:2400 JTD CF3 20V C.A.163HP/122W DETUNED BELG

E392 - VEHICLE DYNAMIC CONTROL
V2 - V:FL 03 PROGRESSION
V3 - V:FL 03 DISTINCTIVE
V4 - V:FL 03 BASIS

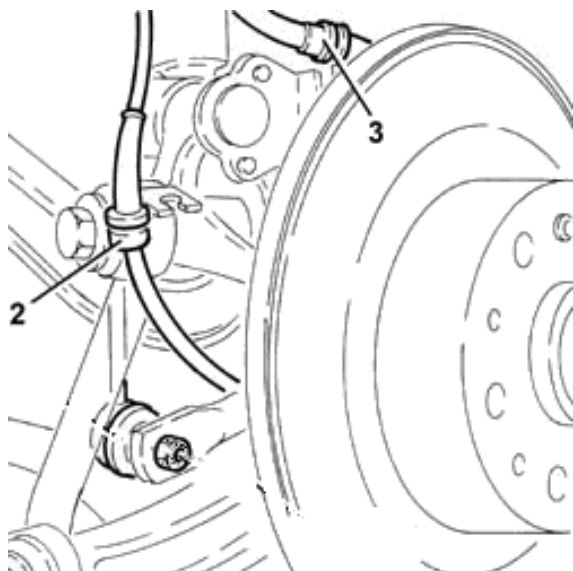
M19 - M:3200 V6 24V
M99 - M:2400 JTD CF4 20V 180HP/132KW

AUVERGNALFA

Positionner le véhicule sur des chandelles et démonter les 2 roues arrière

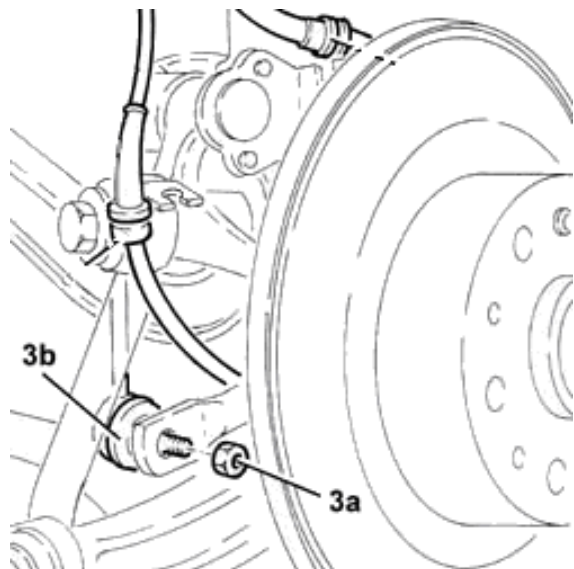


Dégager les tuyaux flexibles étriers de freins AR des étriers de support.
Dégager le câblage des capteurs de vitesses des roues AR des étriers de support.



AUVERGNALFA

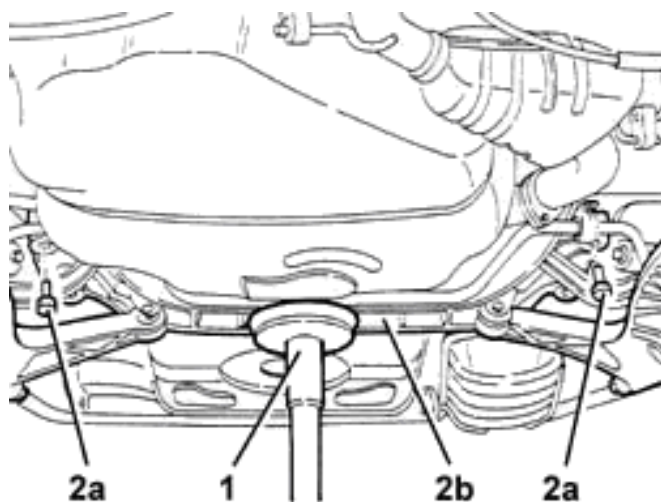
Dévisser les écrous (3a) 2 clés de 17 et déconnecter les articulations de la barre stabilisatrice suspension AR.



Positionner le vérin hydraulique en dessous de la traverse suspensions AR.

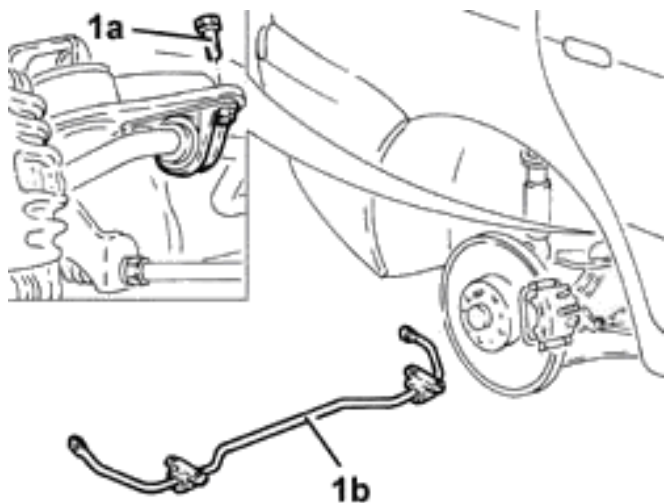


Dévisser les vis (2a) clé de 15 et faire baisser opportunément la traverse suspensions AR (2b) à l'aide du vérin hydraulique.



AUVERGNALFA

Dévisser les vis (1a) clé de 13 et enlever la barre stabilisatrice (1b).



Démontages des silentblocs usagés
A l'aide d'un burin plat dessertissez la plaque de pression



AUVERGNALFA

Préparation des silentblocs neufs



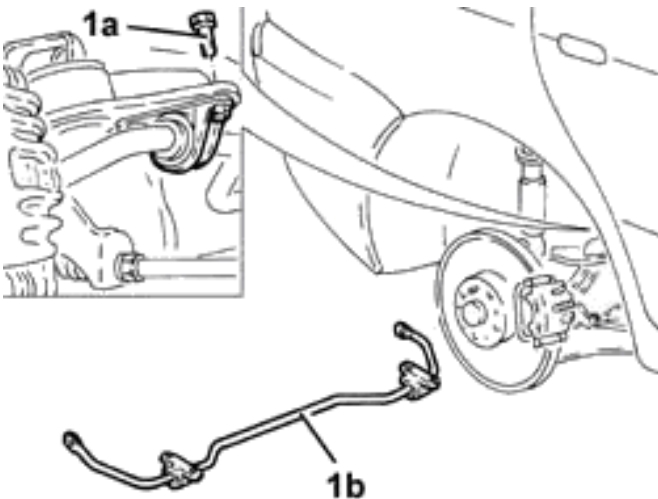
Mesurez le diamètre de la barre stabilisatrice et usinez l'alésage du silentbloc à une cote 0.5 mm inférieur au diamètre de la barre

Exemple : Diamètre barre 21mm, Usinage de l'alésage 20.5 mm

Remontez les silentblocs usinés sur la barre.
Ressertissez les plaques de pression.

Monter la barre stabilisatrice (1b) et la fixer avec les vis correspondantes (1a).

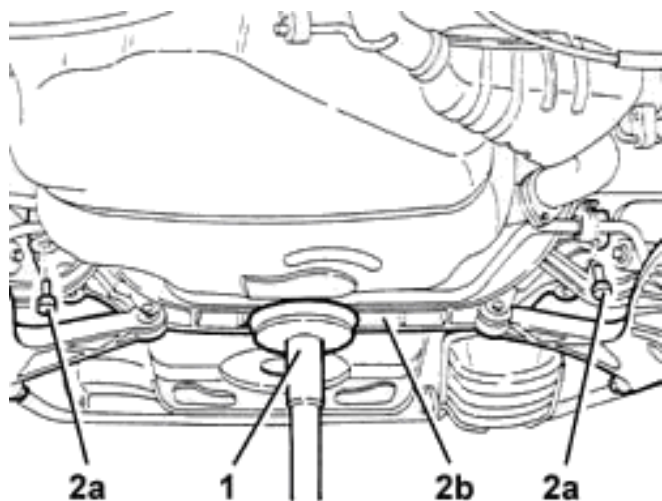
Serrage : 2.3 à 2.5 DaNm



AUVERGNALFA

Replacer dans son logement la traverse suspensions AR (2b) à l'aide du vérin hydraulique (1) et la fixer avec les vis correspondantes préalablement enduite de frein filet(2a).

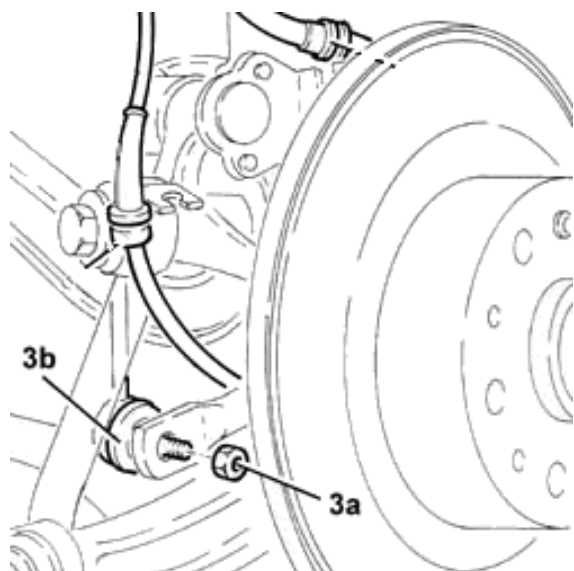
Serrage 4.7 à 5.1 DaNm



Enlever le vérin hydraulique de dessous la traverse.

Connecter les articulations (1a) à la barre stabilisatrice suspension AR et les fixer avec les écrous correspondants (1b)

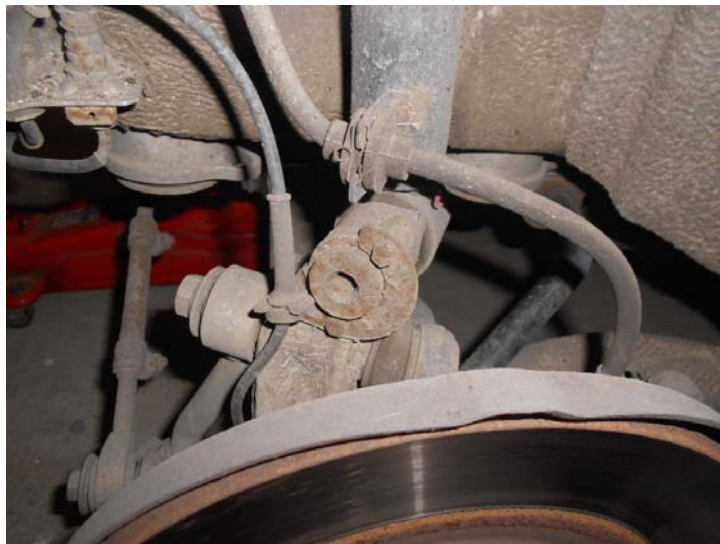
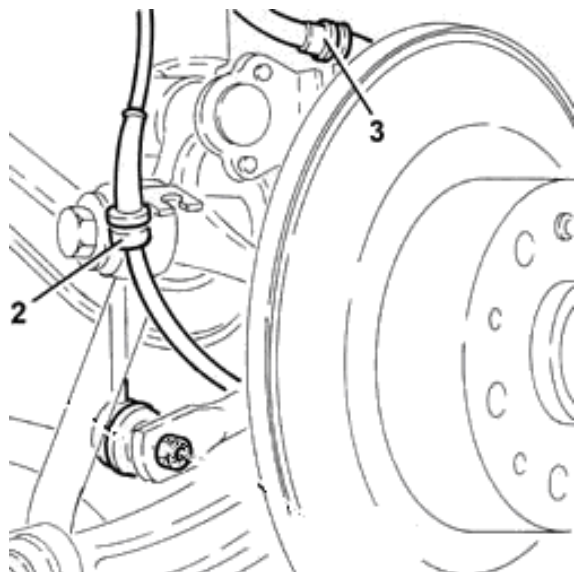
Serrage 4.3 à 4.7 DaNm



AUVERGNALFA

Fixer le câblage des capteurs de vitesses roues AR aux étriers de support.

Fixer les tuyaux flexibles étriers de freins AR aux étriers de support.



Remontez les 2 roues arrières

Serrage jantes tôles 7.3 à 9 DaNm, jantes alu 8.3 à 10.3 DaNm



Soulevez le véhicule et enlevez les chandelles

Reposez le véhicule et enlever le cric